



长江流域
重要控制断面水资源监测通报
(2026年5月)

水利部长江水利委员会
2026年6月

发布单位：水利部长江水利委员会

编制单位：长江水利委员会水文局

监测单位：长江水利委员会水文局

青海省水文水资源测报中心

甘肃省水文水资源中心

陕西省水文水资源勘测中心

云南省水文水资源局

贵州省水文水资源局

四川省水文水资源勘测中心

重庆市水文监测总站

湖北省水文水资源中心

湖南省水文水资源勘测中心

江西省水文监测中心

河南省水文水资源测报中心

安徽省水文局

江苏省水文水资源勘测局

广西壮族自治区水文中心

目 录

编写说明	I
1 流域水资源实况	1
1.1 重要水系节点	1
1.2 省界断面水资源监测信息	3
1.2.1 水位	4
1.2.2 流量	8
2 重点河湖主要控制断面生态流量监测信息	12
3 水量分配河流水资源监测信息	12
4 重要水库和主要调水工程	13
4.1 重要水库	13
4.2 主要调水工程	13

编写说明

1. 本期通报包括长江流域重要水系节点、省界断面水资源实况，重点河湖主要控制断面生态流量监测信息，水量分配河流水资源监测信息及重要水库、主要调水工程水资源监测信息。
2. 本期通报重要水系控制站选取长江干流石鼓、向家坝、寸滩、宜昌、汉口、大通等水文站以及雅砻江、岷江、沱江、嘉陵江、乌江、清江、汉江、洞庭湖、鄱阳湖、水阳江、青弋江、滁河的控制性水文站。
3. 本期通报省界断面主要选取水利部发布的《全国省界断面名录（2025年版）》中的113个重要省界断面。
4. 本期通报采用水利部印发的四批次重点河湖生态流量保障目标相关文件中的生态流量保障目标控制断面。
5. 本期通报采用截止至2024年1月批复的金沙江、牛栏江、岷江、沱江、赤水河、嘉陵江、乌江、汉江、沅江、綦江、御临河、澧水、洞庭湖环湖区、资水、湘江、信江、赣江、富水、青弋江及水阳江、饶河、滁河、长江干流宜昌至河口河段（包括区间中小支流）、长江干流宜宾至宜昌河段（包括区间中小支流）等23个流域水量分配方案中的断面最小下泄流量控制指标。
6. 本期通报重要水库主要选择纳入长江委水工程联合调度的58座水库。
7. 本期通报主要调水工程选取纳入长江委水工程联合调度的6个引调水工程。

8. 本期通报中多年均值的统计时间为 1950 至 2025 年，逢 0 逢 5 年进行一次数据更新。1950 年以后建站的统计时间以建站时间为准。如期间水文情势发生重大变化，由变化后开始统计至 2025 年。
9. 为准确说明流域调水量的调入与调出情况，本通报中规定以调出水量为正，调入水量为负。
10. 本期通报监测资料分别由长江水利委员会水文局及流域内 14 个有关省水文（水资源）（勘测）局（中心、总站、站）提供。本期通报数据采用报讯数据或初步整编成果。

1 流域水资源实况

1.1 重要水系节点

2026年5月，长江流域来水偏多2成多。长江干流石鼓站偏少1成多，向家坝、寸滩站偏多近3成，宜昌站偏多近6成，汉口站偏多3成多，大通站偏多2成多。长江流域主要支流中，上游雅砻江桐子林站偏少2成多，岷江高场站偏少近2成，沱江富顺站略偏多，嘉陵江北碛站偏多近5成，乌江武隆站偏多3成；中游清江高坝洲站偏多近5成，洞庭湖城陵矶（七里山）站偏多1成多，汉江白河、皇庄站分别偏多近3成、偏少近2成，鄱阳湖湖口站偏少近3成。

2026年5月长江流域干流主要控制站和重要水系节点控制站径流量与多年均值对比详见图1-1、图1-2；长江流域重要水系节点控制站2026年5月经流量详见表1-1。

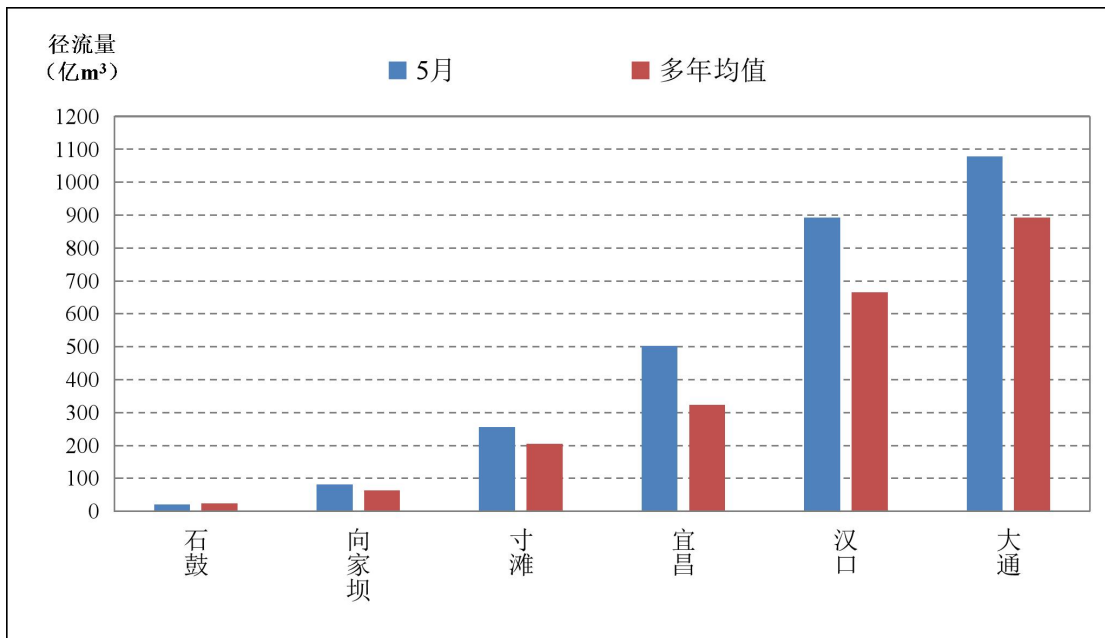


图 1-1 2026 年 5 月长江干流主要控制站径流量与多年均值对比

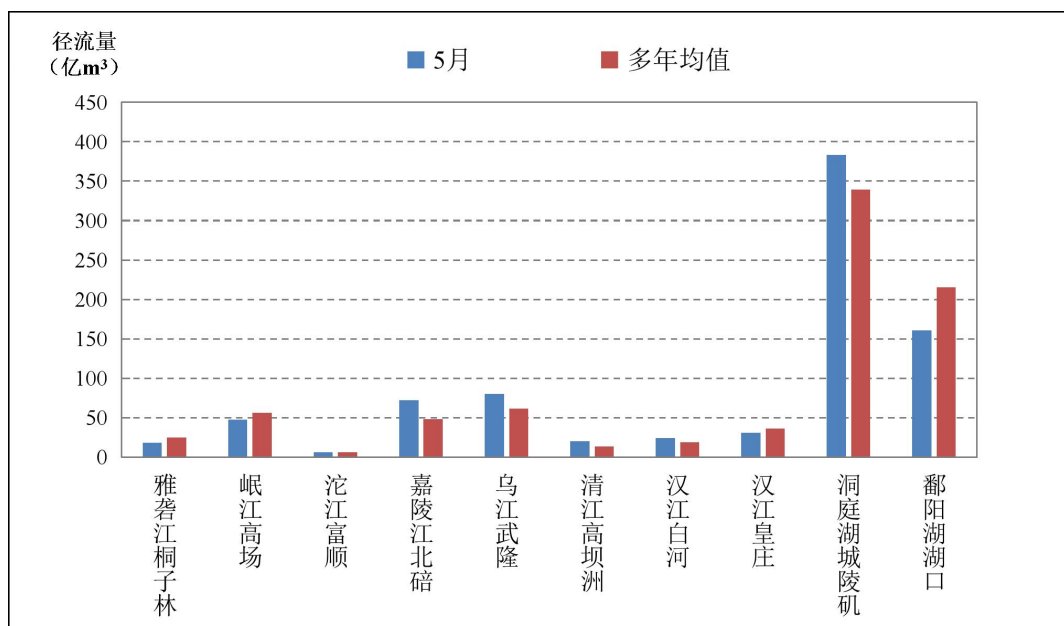


图 1-2 2026 年 5 月长江流域重要水系节点控制站径流量与多年均值对比

表 1-1 长江流域重要水系节点控制站 2026 年 5 月经流量统计表

河名	站名	5 月	
		径流量 (亿 m³)	距平 (%)
长江	石鼓	21.59	-13.3
	向家坝	83.00	27.8
	寸滩	256.3	25.1
	宜昌	503.5	55.8
	汉口(武汉关)	891.9	33.9
	大通(二)	1079	21.0
雅砻江	桐子林(二)	18.70	-24.8
岷江	沙湾	25.16	-8.5
	高场(五)	47.41	-16.1
沱江	富顺	6.375	3.4
嘉陵江	北碚(三)	72.05	49.1
乌江	武隆	80.35	30.0
清江	高坝洲	20.52	48.0
汉江	白河	24.86	25.5
	皇庄	30.80	-15.4
洞庭湖	城陵矶(七里山)	376.5	12.9
鄱阳湖	湖口	152.6	-25.2
水阳江	新河庄	5.758	
青弋江	西河镇(二)	5.575	
滁河	汊河集闸下	0.2177	
备注	1)距平计算采用多年均值系列(其中向家坝多年均值延续了屏山站系列); 2)内容空格代表缺少报汛或特征值数据; 3)距平“-”代表径流量偏少。		

1.2 省界断面水资源监测信息

2026年5月长江流域各省流出河流省界断面和流入河流省界断面名录见表1-2和表1-3，长江流域水资源重要控制断面分布情况见附图1。

表 1-2 长江流域各省河流流出省界断面名录表

序号	流出省份	断面名称	断面数量
1	青海	直门达、新寨	2
2	云南	孝儿、石龙坝、庄房（二）、黄梨树（二）、上桥头（三）、赤水河、攀枝花（二）、向家坝、横江（二）	9
3	四川	白云、文县、天堂岩（三）、大竹河（二）、四海、高滩、巴塘（五）、奔子栏（三）、乌东德（二）、白鹤滩、朱沱（三）、武胜、罗渡溪（二）、小河坝（三）、白马河、光辉、米心（合成）、摇金、茅坝关、龙家坝、河口（三）、联盟、硕衣河、夺通	24
4	重庆	大风、黄金口、石堤（二）、巴东（三）、钟亭	5
5	贵州	彝良、小河、赤水、松坎（三）、长坝、玉屏（崇滩）、松桃（三）、东溪、通道、沿河	10
6	甘肃	谈家庄、成县、康县、谭家坝（二）、碧口、略阳、广坪、燕子砭、白水江、葫芦头	10
7	湖北	大河边、来凤、淋溪河、码头镇、自治局（三）、南县（罗文窖）、九江、梅铺、陶岔	9
8	湖南	沙溪坪、黄山头（闸上）、梅田湖、城陵矶（七里山）	4
9	陕西	茨坝、朝天、碧溪、青峪、凤州、白岩、南宽坪（四）、镇坪、荆紫关（二）、鄂坪、长沙坝（二）、白河、茅塔、上津、冷水、镇坪、横坡、西街、万僧寺	19
10	江西	潼塘、湖口	2
11	安徽	潭口、汪口、石门街、新河庄、宿松、蛇山、晓桥、南京水文实验、八里江	9
12	河南	新店铺（三）、郭滩	2
13	江苏	高淳、徐六泾（二）	2
14	广西	新宁、资源（二）、全州（三）	3
15	福建	柏泉（二）、二渡关	2
16	西藏	岗拖（三）	1

表 1-3 长江流域各省河流流入省界断面名录表

序号	流入省份	断面名称	断面数量
1	云南	彝良、小河、奔子栏（三）、乌东德（二）、白鹤滩、白马河、硕衣河、夺通	8
2	四川	直门达、新寨、碧口、孝儿、大风、黄金口、朝天、碧溪、青峪、石龙坝、庄房（二）、上桥头（三）、赤水、岗拖（三）、攀枝花（二）、向家坝、横江（二）、钟亭、横坡、西街、万僧寺	21
3	重庆	天堂岩（三）、四海、松坎（三）、长坝、东溪、大河边、朱沱（三）、武胜、罗渡溪（二）、小河坝（三）、沿河、光辉、米心（合成）、摇金、龙家坝、河口（三）、联盟	17
4	贵州	黄梨树（二）、赤水河	2
5	甘肃	茨坝、白云、文县、凤州	4
6	湖北	白岩、南宽坪（四）、镇坪、沙溪坪、鄂坪、宿松、巴东（三）、黄山头（闸上）、梅田湖、城陵矶（七里山）、长沙坝（二）、白河、新店铺（三）、郭滩、茅塔、上津、冷水、镇坪	18
7	湖南	玉屏（崇滩）、松桃（三）、来凤、潼塘、新宁、通道、石堤（二）、淋溪河、资源（二）、全州（三）、自治局（三）、南县（罗文窖）	12
8	陕西	谈家庄、成县、康县、谭家坝（二）、大竹河（二）、略阳、高滩、茅坝关、广坪、燕子砭、白水江、葫芦头	12
9	江西	码头镇、柏泉（二）、潭口、汪口、石门街、二渡关、八里江、九江	8
10	安徽	高淳、湖口	2
11	河南	荆紫关（二）、梅铺、陶岔	3
12	江苏	新河庄、蛇山、晓桥、南京水文实验	4
13	西藏	巴塘（五）	1
14	上海	徐六泾（二）	1

1.2.1 水位

本期通报发布长江流域现有 112 个省界断面的水（潮）位信息。

5 月份，长江流域重要省界控制断面水位监测信息与多年平均月同期特征值相比，月最高水（潮）位 77 站偏高，35 站偏低；月最低水（潮）位 55 站偏高，54 站偏低，1 站与多年月均值持平；月平均水（潮）位 73 站偏高，37 站偏低；详见表 1-4。

表 1-4 水位与多年月同期均值对比情况表

序号	省界断面名称	对应监测站点名称	最高水(潮)位与多年月同期最高水位均值比较(m)	最低水(潮)位与多年月同期最低水位均值比较(m)	平均水(潮)位与多年月同期平均水位均值比较(m)
1	直门达	直门达	0.43	0.30	0.24
2	新寨	新寨	0.40	0.14	0.12
3	谈家庄	谈家庄	0.29	0.10	0.14
4	茨坝	茨坝	-0.05	-0.78	-0.57
5	成县	成县	0.62	-0.26	0.12
6	康县	康县	-0.67	-0.58	-0.58
7	谭家坝	谭家坝(二)	-1.16	-1.28	-1.32
8	碧口	碧口	0.88	-1.08	0.57
9	白云	白云	-0.50	-0.63	-0.60
10	文县	文县	-0.42	-0.20	-0.32
11	罗渡	孝儿	0.45	0.11	0.07
12	塘河	天堂岩(三)	2.18	-0.03	0.46
13	大风	大风	1.80	0.33	0.53
14	黄金口	黄金口	-0.51	-0.26	-0.09
15	朝天	朝天	0.24	-0.34	-0.31
16	碧溪	碧溪(四)	3.60	0.37	0.85
17	青峪	青峪	3.04	-0.03	0.32
18	大竹河	大竹河(二)	3.04	3.16	3.17
19	四海	四海	0.97	0.06	0.46
20	石龙坝	石龙坝	0.17	-	-
21	庄房	庄房(二)	0.73	1.10	1.04
22	马路村	彝良	-0.17	0.04	0.01
23	黄梨树	黄梨树(二)	0.36	0.70	0.65
24	大沙店	小河	0.96	0.21	0.66
25	上桥头	上桥头(三)	0.14	-0.12	-0.07
26	赤水河	赤水河	-0.28	0.10	0.12
27	赤水	赤水	0.84	-0.70	-0.51
28	松坎	松坎(三)	1.46	-0.08	0.11
29	长坝	长坝	8.31	2.14	3.44
30	玉屏(崇滩)	玉屏(崇滩)	-1.21	0.17	-0.13
31	松桃	松桃(三)	1.71	-0.19	0.06

序号	省界断面名称	对应监测站点名称	最高水(潮)位与多年月同期最高水位均值比较(m)	最低水(潮)位与多年月同期最低水位均值比较(m)	平均水(潮)位与多年月同期平均水位均值比较(m)
32	东溪	东溪	3.52	1.59	2.18
33	略阳	略阳	-2.52	-2.39	-1.05
34	凤州	凤州	0.05	-0.16	-0.15
35	高滩	高滩	1.51	0.51	0.38
36	白岩	白岩(二)	0.08	0.43	0.36
37	南宽坪	南宽坪(四)	0.91	0.33	0.19
38	镇坪	镇坪	1.33	1.04	1.12
39	荆紫关	荆紫关(二)	-0.12	-0.22	-0.20
40	大河边	大河边	4.47	-0.91	-0.31
41	沙溪坪	沙溪坪	4.07	-	-
42	来凤	来凤	3.27	-0.14	0.24
43	鄂坪	鄂坪	6.53	-0.18	-0.38
44	潼塘	潼塘	-2.10	-1.10	-1.08
45	新宁	新宁	-1.23	-0.86	-1.03
46	通道	通道	1.15	2.53	2.52
47	石堤	石堤(二)	1.74	-0.32	0.38
48	淋溪河	淋溪河	0.38	-0.36	0.40
49	柏泉	柏泉(二)	-0.47	112.16	7.27
50	潭口	潭口	4.06	-0.35	1.25
51	汪口	汪口	3.67	-0.30	-0.03
52	石门街	石门街	3.78	0.10	0.12
53	新河庄	新河庄	0.36	0.30	0.34
54	宿松	宿松	-1.78	-0.40	-0.63
55	蛇山	蛇山	1.08	1.00	0.92
56	高淳	高淳	0.84	0.82	0.75
57	晓桥	晓桥	0.60	1.37	1.06
58	资源	资源(二)	-0.44	0.19	0.15
59	全州	全州(三)	-3.07	-0.95	-1.05
60	岗拖	岗拖(三)	0.38	0.12	0.01
61	巴塘	巴塘(五)	-0.77	-0.58	-0.76
62	奔子栏	奔子栏(三)	-0.19	-0.42	-0.44
63	攀枝花	攀枝花(二)	9.78	9.96	10.11

序号	省界断面名称	对应监测站点名称	最高水(潮)位与多年月同期最高水位均值比较(m)	最低水(潮)位与多年月同期最低水位均值比较(m)	平均水(潮)位与多年月同期平均水位均值比较(m)
64	向家坝	向家坝	-0.13	0.06	-0.01
65	乌东德坝下	乌东德(二)	6.27	-1.01	-2.14
66	白鹤滩坝下	白鹤滩	-0.17	1.56	0.62
67	朱沱	朱沱(三)	-0.94	0.46	0.02
68	横江	横江(二)	-0.25	-0.38	-0.24
69	武胜	武胜	2.56	1.62	1.13
70	罗渡溪	罗渡溪(二)	2.86	1.21	1.62
71	小河坝	小河坝(三)	3.97	5.14	4.67
72	沿河	沿河	0.67	-0.12	0.97
73	巴东	巴东(三)	4.45	5.86	6.41
74	黄山头(黄山头闸)	黄山头(闸上)	1.72	-0.49	0.23
75	码头镇	码头镇	2.30	2.00	2.01
76	自治局	自治局(三)	3.62	0.33	1.46
77	南县	南县(罗文窖)	3.38	0.79	1.68
78	梅田湖	梅田湖	3.01	0.61	1.20
79	城陵矶	城陵矶(七里山)	3.01	2.52	2.22
80	南京	南京水文实验	0.72	0.96	0.73
81	八里江	八里江	2.03	2.00	1.85
82	九江	九江	1.54	1.69	1.32
83	湖口	湖口	1.39	1.65	1.21
84	徐六泾	徐六泾(二)	0.28	-0.02	0.14
85	长沙坝	长沙坝(二)	0.77	1.72	1.17
86	白河	白河	3.40	3.47	5.06
87	新店铺	新店铺(三)	-1.69	-2.44	-2.19
88	郭滩	郭滩	-1.83	-1.82	-1.64
89	茅塔	茅塔	1.06	0.72	0.89
90	上津	上津	-0.69	-0.41	-0.29
91	梅铺	梅铺	0.06	-0.38	-0.09
92	白马河	白马河	1.28	2.36	1.73
93	米心	米心(合成)	0.20	0.01	0.01
94	光辉	光辉	-0.68	-0.54	-0.30
95	摇金	摇金	0.83	-0.11	0.38

序号	省界断面名称	对应监测站点名称	最高水（潮）位与多年月同期最高水位均值比较（m）	最低水（潮）位与多年月同期最低水位均值比较（m）	平均水（潮）位与多年月同期平均水位均值比较（m）
96	茅坝关	茅坝关	1.88	-0.04	0.16
97	钟亭	钟亭	-0.09	0.04	0.06
98	冷水镇	冷水	-0.49	-0.14	-0.12
99	镇坪	镇坪	2.16	-0.24	0.38
100	陶岔	陶岔	-0.09	-0.22	-0.16
101	龙家坝	龙家坝	0.25	0.02	0.05
102	横坡	横坡	2.27	-0.04	0.19
103	西街	西街	3.21	-0.13	0.33
104	万僧寺	万僧寺	1.57	-0.07	0.29
105	河口（州河） （鸡唱）	河口	1.49	0.24	0.51
106	联盟	联盟	5.06	0.03	0.62
107	广坪	广坪	0.15	-0.07	0.02
108	燕子砭	燕子砭	-0.59	-0.16	-0.19
109	白水江（小厂）	白水江	-0.12	-0.31	-0.25
110	葫芦头 （西淮坝）	葫芦头	-0.32	-0.01	-0.16
111	硕衣河滇川	硕衣河	-0.02	0	-0.02
112	夺通川滇	夺通	-0.97	-0.03	-0.66

备注：

1. 二渡关测站属性改变，暂不参与数据对比；
2. 石龙坝、沙溪坪多年平均月最低为河干、多年月平均值为部分河干，暂不参与最低水位、平均水位数据对比。

1.2.2 流量

本期通报发布长江流域现有 104 个省界水量断面的流量信息。

5 月份，长江流域重要省界控制断面流量监测信息与多年平均月同期特征值相比，月最大流量 64 站偏大，39 站偏小，1 站与多年月均值持平；月最小流量 45 站偏大，55 站偏小；月平均流量 71 站偏大，33 站偏小；详见表 1-5。

表 1-5 流量与多年月同期流量均值对比情况表

序号	省界断面名称	对应监测站点名称	最大流量与多年月平均最大流量距平 (%)	最小流量与多年月平均最小流量距平 (%)	平均流量与多年月平均流量距平 (%)
1	直门达	直门达	34	27	14
2	新寨	新寨	35	-35	-25
3	谈家庄	谈家庄	41	-11	38
4	茨坝	茨坝	102	-11	33
5	成县	成县	83	-18	12
6	康县	康县	-56	-27	-28
7	镡家坝	镡家坝(二)	-32	-39	-44
8	碧口	碧口	-28	39	-12
9	白云	白云	28	31	25
10	文县	文县	-38	-5	-26
11	罗渡	孝儿	22	23	-1
12	塘河	天堂岩(三)	171	6	64
13	大风	大风	87	93	139
14	黄金口	黄金口	-35	2	45
15	朝天	朝天	17	17	7
16	碧溪	碧溪(四)	139	-45	144
17	大竹河	大竹河(二)	-11	-27	-11
18	四海	四海	54	-22	196
19	石龙坝	石龙坝	97	184	120
20	庄房	庄房(二)	-70	48	11
21	马路村	彝良	-1	27	19
22	黄梨树	黄梨树(二)	-47	15	-11
23	大沙店	小河	22	-42	49
24	上桥头	上桥头(三)	18	-40	-22
25	赤水河	赤水河	-25	71	29
26	赤水	赤水	31	70	26
27	松坎	松坎(三)	108	17	90
28	玉屏(崇滩)	玉屏(崇滩)	-59	-36	-42
29	松桃	松桃(三)	141	10	64
30	东溪	东溪	132	11	132
31	略阳	略阳	-24	-40	-27
32	凤州	凤州	86	201	95
33	高滩	高滩	114	27	53
34	白岩	白岩(二)	-74	90	-26
35	南宽坪	南宽坪(四)	231	344	145
36	荆紫关	荆紫关(二)	142	85	103

序号	省界断面名称	对应监测站点名称	最大流量与多年月平均最大流量距平 (%)	最小流量与多年月平均最小流量距平 (%)	平均流量与多年月平均流量距平 (%)
37	大河边	大河边	202	-88	30
38	沙溪坪	沙溪坪	540	-64	378
39	来凤	来凤	199	-80	60
40	鄂坪	鄂坪	-35	827	14
41	潼塘	潼塘	-78	-85	-65
42	新宁	新宁	-16	35	-7
43	通道	通道	27	10	25
44	石堤	石堤(二)	62	-56	44
45	淋溪河	淋溪河	19	-81	70
46	柏泉	柏泉(二)	-7	-80	-50
47	潭口	潭口	354	-86	60
48	汪口	汪口	962	-91	13
49	石门街	石门街	473	-82	19
50	新河庄	新河庄	9	-20	29
51	宿松	宿松	-88	-59	-75
52	高淳	高淳	881	-	6069
53	晓桥	晓桥	245	-	59
54	资源	资源(二)	-50	46	-3
55	全州	全州(三)	-57	58	-23
56	岗拖	岗拖(三)	21	14	3
57	巴塘	巴塘(五)	-4	-29	-22
58	奔子栏	奔子栏(三)	1	-18	-16
59	攀枝花	攀枝花(二)	98	-96	-10
60	向家坝	向家坝	9	-2	5
61	乌东德坝下	乌东德(二)	108	4	-17
62	白鹤滩坝下	白鹤滩	-6	38	5
63	朱沱	朱沱(三)	-12	37	14
64	横江	横江(二)	0	-14	4
65	武胜	武胜	110	-33	14
66	罗渡溪	罗渡溪(二)	83	-25	115
67	小河坝	小河坝(三)	-27	22	-1
68	沿河	沿河	-24	-31	15
69	自治局	自治局(三)	116	11	78
70	南县	南县(罗文窖)	214	234	188
71	梅田湖	梅田湖	-40	-	-99
72	城陵矶	城陵矶(七里山)	15	11	12
73	南京	南京水文实验	30	26	27

序号	省界断面名称	对应监测站点名称	最大流量与多年月平均最大流量距平 (%)	最小流量与多年月平均最小流量距平 (%)	平均流量与多年月平均流量距平 (%)
74	九江	九江	69	36	36
75	湖口	湖口	-15	-92	-29
76	徐六泾	徐六泾(二)	-7	-12	33
77	长沙坝	长沙坝(二)	-25	-	58
78	白河	白河	-25	-85	29
79	新店铺	新店铺(三)	272	-36	135
80	郭滩	郭滩	-42	-12	23
81	茅塔	茅塔	21	-62	21
82	上津	上津	-19	121	78
83	梅铺	梅铺	105	-35	29
84	白马河	白马河	27	-5	-23
85	光辉	光辉	73	6	-4
86	米心	米心(合成)	-37	3	-29
87	摇金	摇金	165	39	213
88	茅坝关	茅坝关	143	60	39
89	钟亭	钟亭	-9	78	3
90	冷水镇	冷水	-88	-61	-69
91	镇坪	镇坪	313	-56	111
92	陶岔	陶岔	-13	-27	-18
93	龙家坝	龙家坝	427	-37	185
94	横坡	横坡	739	-63	254
95	西街	西街	457	-18	305
96	万僧寺	万僧寺	315	-45	196
97	河口(州河) (鸡唱)	河口	136	2	38
98	联盟	联盟	301	-39	161
99	广坪	广坪	94	-18	90
100	燕子砭	燕子砭	-25	-65	20
101	白水江 (小厂)	白水江	28	-26	1
102	葫芦头 (西淮坝)	葫芦头	-51	-25	-46
103	硕衣河滇川	硕衣河	4	-61	-11
104	夺通川滇	夺通	-23	5	-20

备注：

1. 二渡关测站属性改变，暂不参与数据对比；
2. 青峪、蛇山、巴东、黄山头（黄山头闸）、码头镇 5 个断面为水位站，无流量数据；镇坪（陕西）、八里江无流量特征值，不参与流量对比；
3. 长坝无流量数据，不参与流量对比；
4. 高淳、晓桥、梅田湖、长沙坝本月最小流量为 0，不参与最小流量数据对比。

2 重点河湖主要控制断面生态流量监测信息

根据水利部印发的四批次重点河湖生态流量保障目标相关文件，长江流域已获批复 131 个断面的生态流量保障目标，扣除不具备监测条件暂无报送数据的断面，本期通报共发布流域内 114 个控制断面的生态流量保障情况。

5 月份，根据长江流域内各省、自治区、直辖市水文（水资源）（勘测）局（总站、中心）按月整编水文数据统计，长江流域 114 个生态流量保障目标控制断面中，全月满足控制指标的断面有 112 个，占断面总数的 98.2%；有不满足情况的断面有 2 个，占断面总数的 1.8%，其中不满足情况在 1~3 天的断面有 1 个，占断面总数的 0.9%，不满足情况在 4 天及以上的断面有 1 个，占断面总数的 0.9%。

3 水量分配河流水资源监测信息

水利部已经批复的长江流域金沙江、牛栏江、岷江、沱江、赤水河、嘉陵江、乌江、汉江、沅江、綦江、御临河、澧水、洞庭湖环湖区、资水、湘江、信江、赣江、富水、青弋江及水阳江、饶河、滁河、长江干流宜昌至河口河段（包括区间中小支流）、长江干流宜宾至宜昌河段（包括区间中小支流）等 23 个流域水量分配方案，共涉及断面 237 个（含 12 个重复断面），扣除不具备监测条件暂无报送数据的断面，本期通报共发布流域内 159 个（含 12 个重复断面）控制断面的实测流量信息。

5 月份，有 159 个断面有实测流量信息，将日均流量与最小下泄流量控制指标比较（未考虑临时调整控制指标的情况），满足控制指

标要求的天数在 90%以上（含 90%）的断面有 159 个，无满足控制指标要求的天数在 90%以下的断面；其中，全月均满足控制指标的断面有 157 个。

4 重要水库和主要调水工程

4.1 重要水库

2026 年 5 月末，长江流域重要水库总蓄水量 1392 亿 m^3 ，较上月减少 53.75 亿 m^3 ，其中三峡以上（不包括三峡水库）各重要水库蓄水量 630.1 亿 m^3 ，较上月增加 4.266 亿 m^3 ，三峡水库蓄水量 221.6 亿 m^3 ，较上月减少 78.99 亿 m^3 ，三峡以下各支流重要水库蓄水量 540.3 亿 m^3 ，较上月增加 20.97 亿 m^3 。

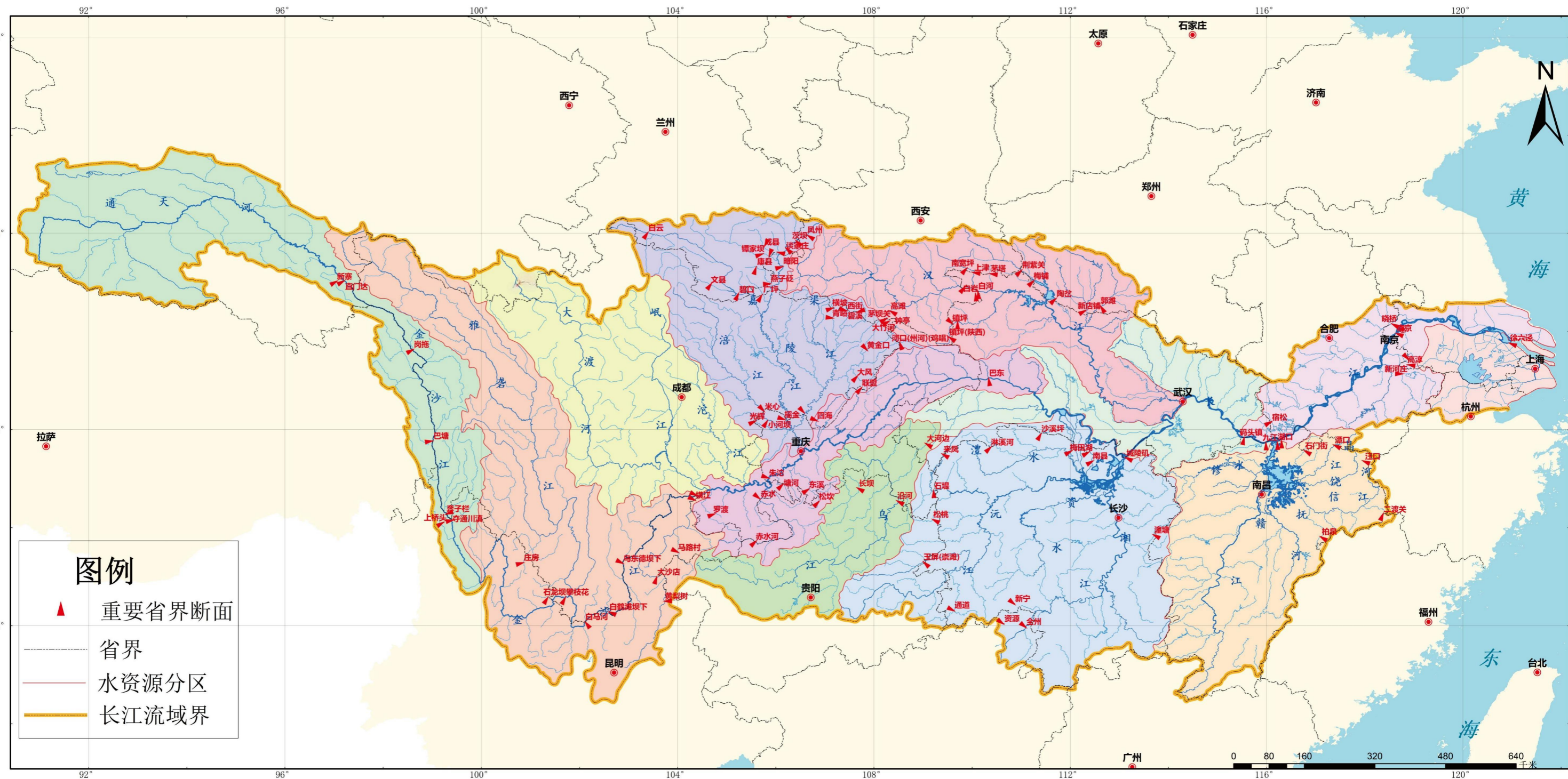
4.2 主要调水工程

2026 年 5 月，南水北调中线一期工程、清泉沟渠首（襄阳市引丹工程和鄂北地区水资源配置工程）分别从丹江口水库调出水量为 6.430 亿 m^3 、0.9455 亿 m^3 ；南水北调东线一期、江水北调和江水东引工程（含江都抽水站、江都东闸和高港闸）从长江调出水量 13.28 亿 m^3 ；引江济汉工程调水 4.090 亿 m^3 ，其中补汉江 4.040 亿 m^3 ；引江济太工程（望虞河常熟水利枢纽）从长江调出水量 0 亿 m^3 ；牛栏江滇池补水工程从牛栏江调出水量 0.6347 亿 m^3 。2026 年 5 月长江流域主要调水工程引调水量及 2026 年累计调水量监测信息统计见表 4-1。

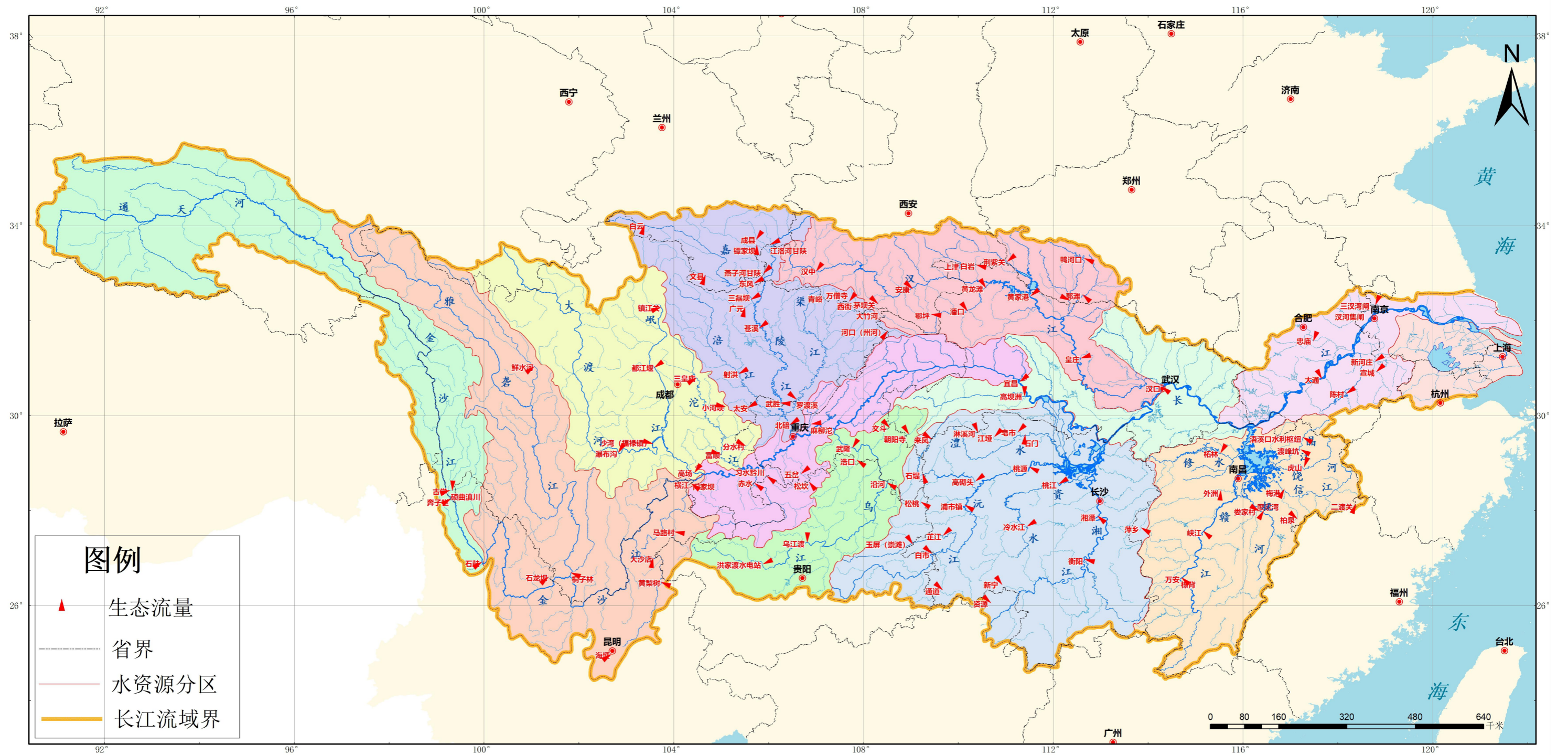
表 4-1 2026 年 5 月长江流域主要调水工程引调水量监测信息统计表

序号	调水工程名称	月调水总量 (亿 m ³)	本年度累计调水总量 (亿 m ³)
1	南水北调中线一期工程	6.430	29.85
2	清泉沟渠首 (襄阳市引丹工程和鄂北地区水资源配置工程)	0.9455	5.809
3	南水北调东线一期、江水北调和江水东引工程	13.28	42.75
4	引江济汉工程	4.090	8.360
5	引江济太工程 (望虞河常熟水利枢纽)	0	8.151
6	牛栏江滇池补水工程	0.6347	2.433
备注：1、累计调水量按日历年统计；2、调出水量为正，调入水量为负。			

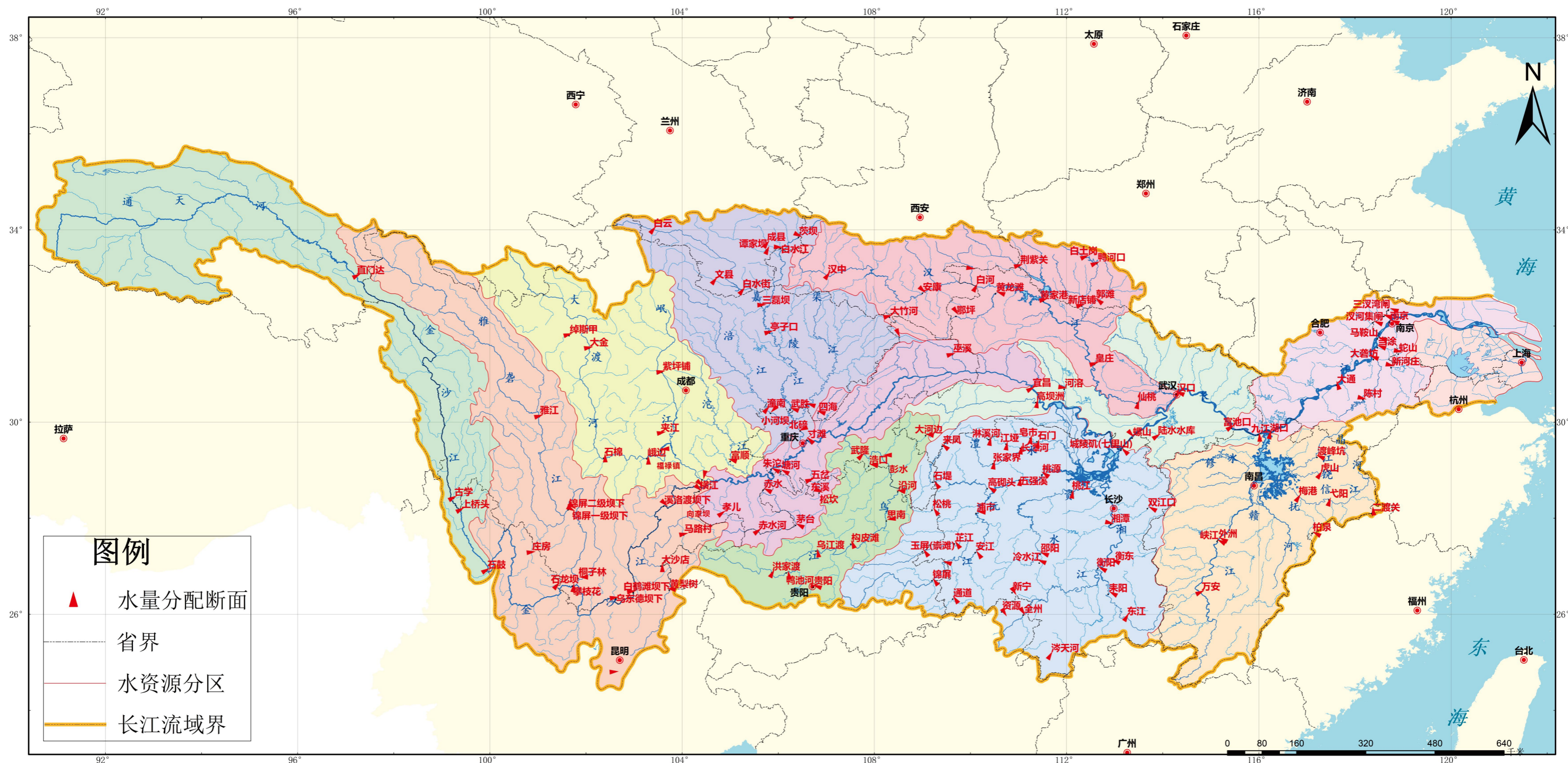
附图1 长江流域重要省界断面分布图



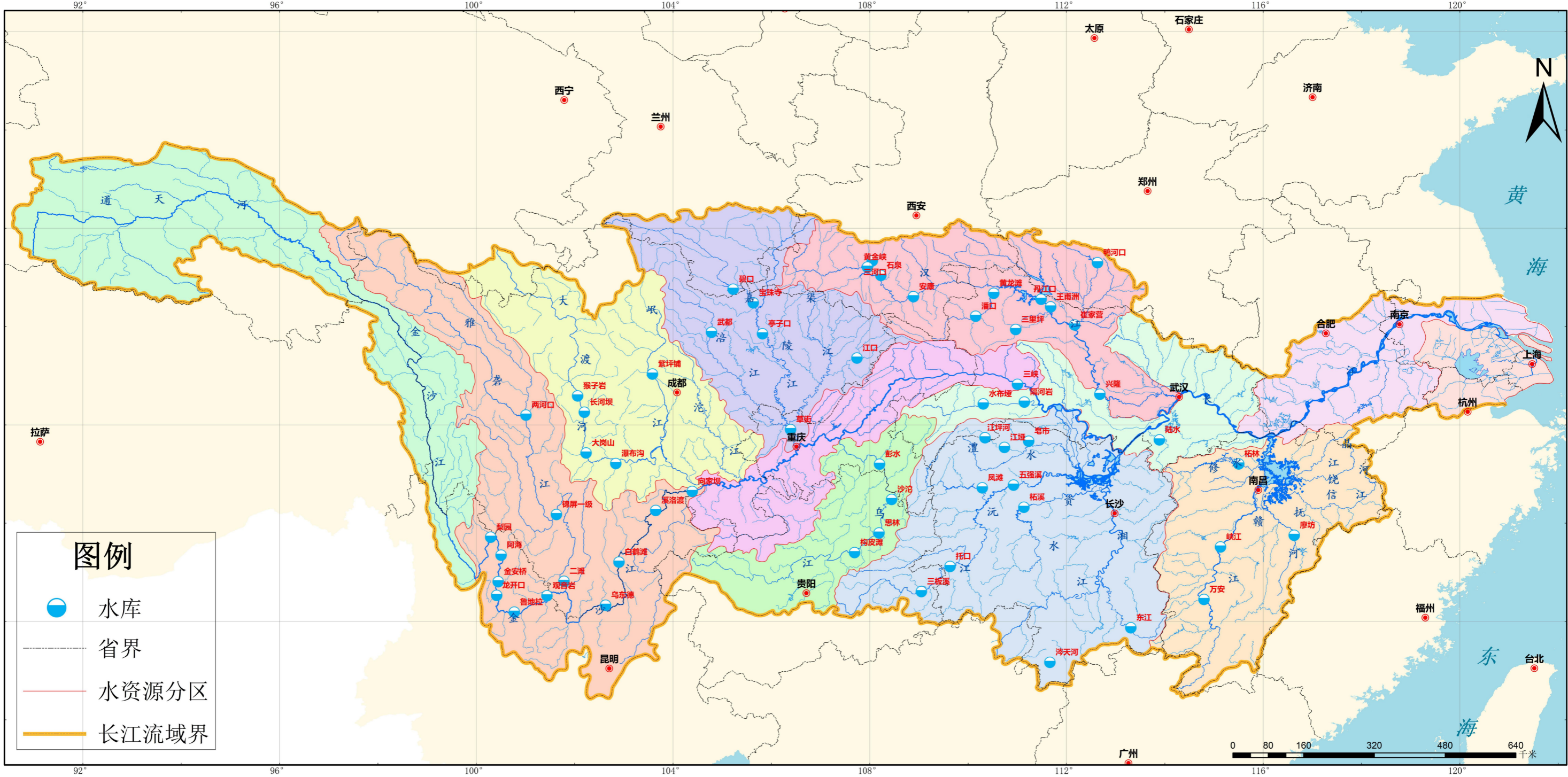
附图2 长江流域生态流量断面分布图



附图3 长江流域水量分配断面分布图



附图4 长江流域重要水库分布图



附图 5 长江流域主要调水工程分布图

