



**长江流域**  
**重要控制断面水资源监测通报**  
(2025 年 9 月)

**水利部长江水利委员会**  
**2025 年 10 月**

**发布单位：**水利部长江水利委员会

**编制单位：**长江水利委员会水文局

**监测单位：**长江水利委员会水文局

青海省水文水资源测报中心

甘肃省水文水资源中心

陕西省水文水资源勘测中心

云南省水文水资源局

贵州省水文水资源局

四川省水文水资源勘测中心

重庆市水文监测总站

湖北省水文水资源中心

湖南省水文水资源勘测中心

江西省水文监测中心

河南省水文水资源测报中心

安徽省水文局

江苏省水文水资源勘测局

广西壮族自治区水文中心

# 目 录

编写说明 .....	I
1 流域水资源实况 .....	1
1.1 重要水系节点 .....	1
1.2 省界断面水资源监测信息 .....	3
1.2.1 水位 .....	4
1.2.2 流量 .....	8
2 重点河湖主要控制断面生态流量监测信息 .....	11
3 水量分配河流水资源监测信息 .....	11
4 重要水库和主要调水工程 .....	12
4.1 重要水库 .....	12
4.2 主要调水工程 .....	12

## 编写说明

1. 本期通报包括长江流域重要水系节点、省界断面水资源实况，重点河湖主要控制断面生态流量监测信息，水量分配河流水资源监测信息及重要水库、主要调水工程水资源监测信息。
2. 本期通报重要水系控制站选取长江干流石鼓、向家坝、寸滩、宜昌、汉口、大通等水文站以及雅砻江、岷江、沱江、嘉陵江、乌江、清江、汉江、洞庭湖、鄱阳湖、水阳江、青弋江、滁河的控制性水文站。
3. 本期通报省界断面主要选取水利部发布的《全国省际河流省界水资源监测断面名录》中的 118 个重要省界断面。
4. 本期通报采用水利部印发的四批次重点河湖生态流量保障目标相关文件中的生态流量保障目标控制断面。
5. 本期通报采用截止至 2024 年 1 月批复的金沙江、牛栏江、岷江、沱江、赤水河、嘉陵江、乌江、汉江、沅江、綦江、御临河、澧水、洞庭湖环湖区、资水、湘江、信江、赣江、富水、青弋江及水阳江、饶河、滁河、长江干流宜昌至河口河段（包括区间中小支流）、长江干流宜宾至宜昌河段（包括区间中小支流）等 23 个流域水量分配方案中的断面最小下泄流量控制指标。
6. 本期通报重要水库主要选择纳入长江委水工程联合调度的 53 座水库。

7. 本期通报主要调水工程选取南水北调中线一期工程、清泉沟渠首（襄阳市引丹工程和鄂北地区水资源配置工程）、南水北调东线一期工程、引江济汉工程、引江济太工程及牛栏江滇池补水工程。
8. 本期通报中多年均值的统计时间为 1950 至 2020 年，逢 0 逢 5 年进行一次数据更新。1950 年以后建站的统计时间以建站时间为准。如期间水文情势发生重大变化，由变化后开始统计至 2020 年。
9. 为准确说明流域调水量的调入与调出情况，本通报中规定以调出水量为正，调入水量为负。
10. 本期通报监测资料分别由长江水利委员会水文局及流域内 14 个有关省水文（水资源）（勘测）局（中心、总站、站）提供。本期通报数据采用报讯数据或初步整编成果。

# 1 流域水资源实况

## 1.1 重要水系节点

### 1.1.1 水量

2025年9月，长江流域来水总体较多年均值偏少3成多。长江干流石鼓站偏少近1成，向家坝站偏少3成多，寸滩站略偏多，宜昌站略偏少，汉口站偏少2成多，大通站偏少3成多。长江流域主要支流中，上游雅砻江桐子林站偏少4成，岷江高场站略偏少，沱江富顺站偏多6成多，嘉陵江北碛站偏多近9成，乌江武隆站偏少1成；中游清江高坝洲站偏多7成多，洞庭湖城陵矶（七里山）站偏少近6成，汉江白河站偏多近1.8倍，皇庄站偏少近3成，鄱阳湖湖口站偏少9成（9月下旬发生江水倒灌，10月1日0时最大倒灌流量1480m<sup>3</sup>/s）。

2025年9月长江流域干流主要控制站和重要水系节点控制站径流量与多年均值对比详见图1-1、图1-2；长江流域重要水系节点控制站2025年9月经流量详见表1-1。

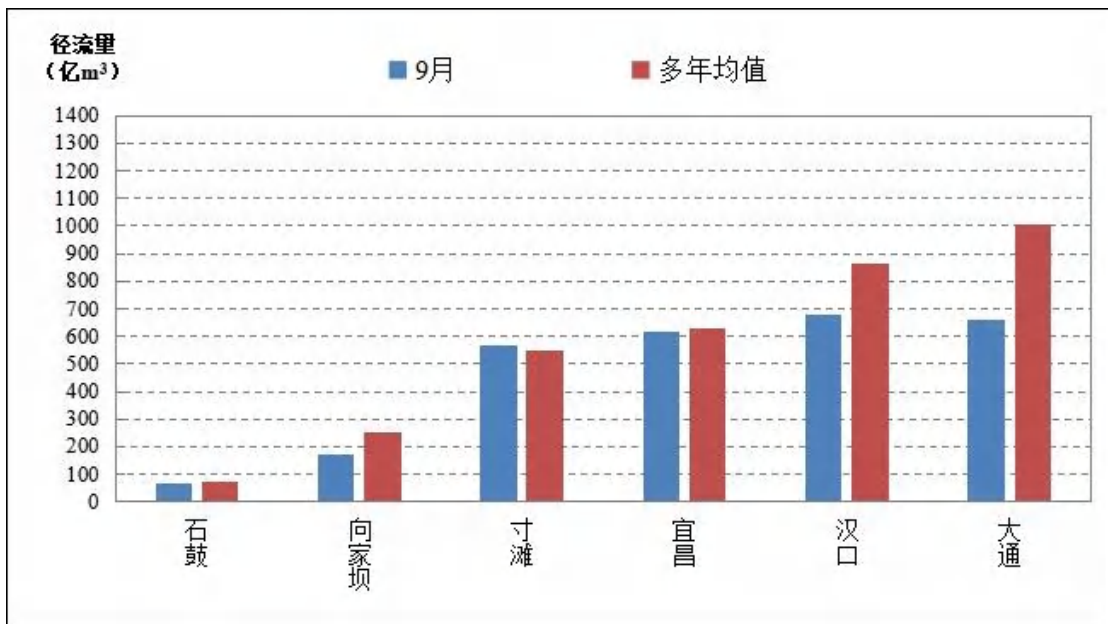


图 1-1 2025 年 9 月长江干流主要控制站径流量与多年均值对比

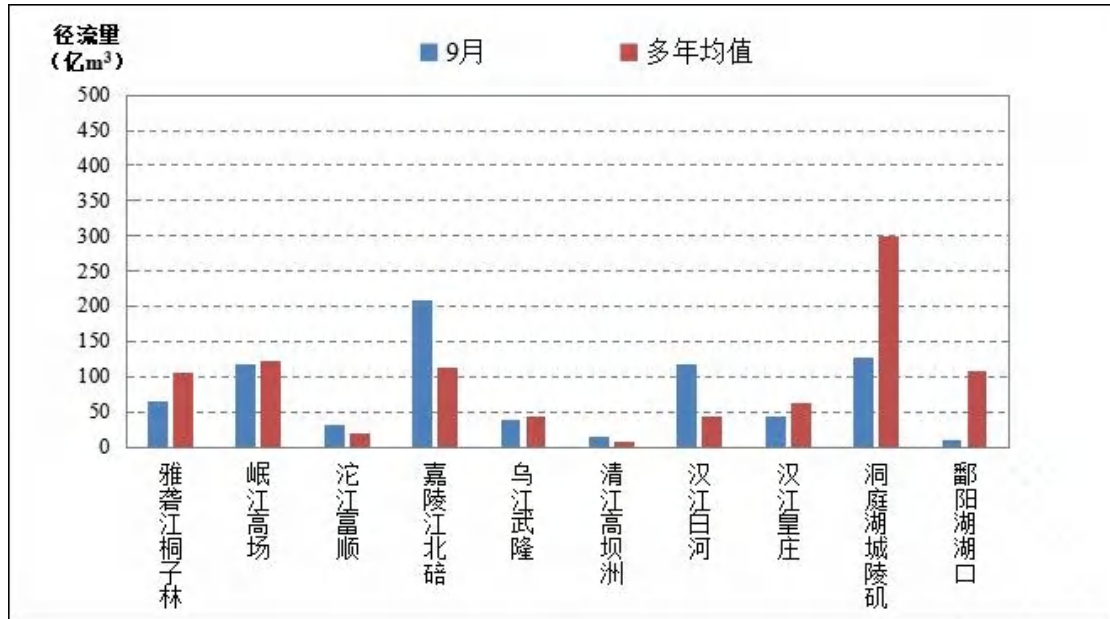


图 1-2 2025 年 9 月长江流域重要水系节点控制站径流量与多年均值对比

表 1-1 长江流域重要水系节点控制站 2025 年 9 月经流量统计表

河名	站名	9 月	
		径流量 (亿 m <sup>3</sup> )	距平 (%)
长江	石鼓	66.61	-8.6
	向家坝	168.7	-32.7
	寸滩	565.1	2.9
	宜昌	616.9	-1.5
	汉口(武汉关)	679.1	-21.6
	大通(二)	661.0	-34.5
雅砻江	桐子林(二)	64.03	-39.8
岷江	沙湾	55.33	
	高场(五)	117.4	-3.4
沱江	富顺	30.07	61.7
嘉陵江	北碚(三)	208.4	86.1
乌江	武隆	38.10	-9.8
清江	高坝洲	13.94	72.8
汉江	白河	120.9	175.4
	皇庄	44.32	-29.1
洞庭湖	城陵矶(七里山)	130.1	-57.6
鄱阳湖	湖口	12.17	-90.3
水阳江	新河庄	4.524	
青弋江	西河镇(二)	2.697	
滁河	汊河集闸下	1.113	
备注	1)距平计算采用多年均值系列(其中向家坝多年均值采用屏山替代); 2)内容空格代表缺少报汛或特征值数据; 3)距平“-”代表径流量偏少。		

## 1.2 省界断面水资源监测信息

2025年9月长江流域各省流出河流省界断面和流入河流省界断面名录见表1-2和表1-3，长江流域水资源重要控制断面分布情况见附图1。

表 1-2 长江流域各省河流流出省界断面名录表

序号	流出省份	断面名称	断面数量
1	青海	直门达、新寨	2
2	云南	孝儿、石龙坝、庄房（二）、黄梨树（二）、上桥头（三）、赤水河、攀枝花（二）、向家坝、横江（二）	9
3	四川	白云、文县、天堂岩（三）、大竹河（二）、四海、高滩、巴塘（五）、奔子栏（三）、乌东德（二）、白鹤滩、朱沱（三）、武胜、罗渡溪（二）、小河坝（三）、白马河、光辉、米心（合成）、摇金、茅坝关、龙家坝、河口（三）、联盟、硕衣河、夺通	24
4	重庆	大风、黄金口、石堤（二）、巴东（三）、钟亭	5
5	贵州	彝良、小河、赤水、松坎（三）、长坝、玉屏（崇滩）、茅溪、松桃（三）、东溪、通道、沿河	11
6	甘肃	谈家庄、成县、康县、谭家坝（二）、碧口、略阳、广坪、燕子砭、白水江、葫芦头	10
7	湖北	大河边、来凤、淋溪河、码头镇、自治局（三）、南县（罗文窖）、九江、梅铺、陶岔	9
8	湖南	沙溪坪、黄山头（闸上）、梅田湖、城陵矶（七里山）	4
9	陕西	茨坝、朝天、碧溪、青峪、凤州、白岩、南宽坪（四）、镇坪、荆紫关（二）、鄂坪、长沙坝（二）、白河、茅塔、上津、冷水、镇坪、横坡、西街、万僧寺	19
10	江西	潼塘、湖口	2
11	安徽	潭口、汪口、石门街、马鞍山、新河庄、水阳、宿松、襄河口闸、汉河集闸、蛇山、晓桥、南京水文实验、八里江	13
12	河南	新店铺（三）、郭滩	2
13	江苏	高淳、徐六泾（二）	2
14	广西	新宁、资源（二）、全州（三）	3
15	福建	柏泉（二）、二渡关	2
16	西藏	岗拖（三）	1

表 1-3 长江流域各省河流流入省界断面名录表

序号	流入省份	断面名称	断面数量
1	云南	彝良、小河、奔子栏（三）、乌东德（二）、白鹤滩、白马河、硕衣河、夺通	8
2	四川	直门达、新寨、碧口、孝儿、大风、黄金口、朝天、碧溪、青峪、石龙坝、庄房（二）、上桥头（三）、赤水、岗拖（三）、攀枝花（二）、向家坝、横江（二）、钟亭、横坡、西街、万佛寺	21
3	重庆	天堂岩（三）、四海、松坎（三）、长坝、东溪、大河边、朱沱（三）、武胜、罗渡溪（二）、小河坝（三）、沿河、光辉、米心（合成）、摇金、龙家坝、河口（三）、联盟	17
4	贵州	黄梨树（二）、赤水河	2
5	甘肃	茨坝、白云、文县、凤州	4
6	湖北	白岩、南宽坪（四）、镇坪、沙溪坪、鄂坪、宿松、巴东（三）、黄山头（闸上）、梅田湖、城陵矶（七里山）、长沙坝（二）、白河、新店铺（三）、郭滩、茅塔、上津、冷水、镇坪	18
7	湖南	玉屏（崇滩）、茅溪、松桃（三）、来凤、潼塘、新宁、通道、石堤（二）、淋溪河、资源（二）、全州（三）、自治局（三）、南县（罗文窖）	13
8	陕西	谈家庄、成县、康县、谭家坝（二）、大竹河（二）、略阳、高滩、茅坝关、广坪、燕子砭、白水江、葫芦头	12
9	江西	码头镇、柏泉（二）、潭口、汪口、石门街、二渡关、八里江、九江	8
10	安徽	高淳、湖口	2
11	河南	荆紫关（二）、梅铺、陶岔	3
12	江苏	马鞍山、新河庄、水阳、襄河口闸、汭河集闸、蛇山、晓桥、南京水文实验	8
13	西藏	巴塘（五）	1
14	上海	徐六泾（二）	1

### 1.2.1 水位

本期通报发布长江流域现有 91 个省界断面的水（潮）位信息。

9 月份，长江流域重要省界控制断面水位监测信息与多年平均月同期特征值相比，月最高水（潮）位 48 站偏高，43 站偏低；月最低水（潮）位 37 站偏高，53 站偏低；月平均水（潮）位 47 站偏高，42 站偏低，1 站与多年月均值持平；详见表 1-4。

表 1-4 水位与多年月同期均值对比情况表

序号	省界断面名称	对应监测站点名称	最高水（潮）位与多年月同期最高水位均值比较（m）	最低水（潮）位与多年月同期最低水位均值比较（m）	平均水（潮）位与多年月同期平均水位均值比较（m）
1	直门达	直门达	-0.14	0.11	0.11
2	新寨	新寨	0.11	0.17	0.16
3	谈家庄	谈家庄	0.53	0.22	0.20
4	茨坝	茨坝	-0.27	-0.58	-0.44
5	成县	成县	0.01	0.15	0.18
6	康县	康县	-0.40	-0.67	-0.60
7	谭家坝	谭家坝（二）	-0.84	-1.00	-0.93
8	碧口	碧口	1.18	-0.18	0.82
9	白云	白云	-0.59	-0.71	-0.68
10	文县	文县	-0.05	-0.02	-0.09
11	罗渡	孝儿	2.14	-0.65	0.07
12	塘河	天堂岩（三）	0.14	0.17	0.03
13	大风	大风	2.96	-0.16	0.44
14	黄金口	黄金口	2.99	-0.19	0.58
15	朝天	朝天	1.95	-0.02	0.29
16	碧溪	碧溪（四）	7.98	0.79	2.34
17	青峪	青峪	5.97	0.46	1.14
18	大竹河	大竹河（二）	7.64	0.65	1.39
19	四海	四海	0.37	0.34	0.06
20	石龙坝	石龙坝	0.24	-0.63	-0.46
21	庄房	庄房（二）	0.04	0.46	0.45
22	马路村	彝良	-0.62	-0.07	-0.31
23	黄梨树	黄梨树（二）	0.32	0.10	0.37
24	上桥头	上桥头（三）	1.10	-0.18	0.17
25	赤水河	赤水河	-0.10	0.03	0.10
26	赤水	赤水	-2.60	-1.23	-1.40
27	松坎	松坎（三）	-1.25	-0.21	-0.29
28	长坝	长坝	1.85	2.67	3.35
29	玉屏（崇滩）	玉屏（崇滩）	-0.52	0.10	0
30	茅溪	茅溪	-0.57	-0.15	-0.22
31	松桃	松桃（三）	-0.21	-0.26	-0.29

序号	省界断面名称	对应监测站点名称	最高水（潮）位与多年月同期最高水位均值比较（m）	最低水（潮）位与多年月同期最低水位均值比较（m）	平均水（潮）位与多年月同期平均水位均值比较（m）
32	东溪	东溪	0.45	0.71	2.11
33	略阳	略阳	-1.72	-2.42	-2.51
34	凤州	凤州	0.48	-0.37	-0.24
35	高滩	高滩	6.58	0.17	1.96
36	白岩	白岩	1.86	0.53	0.63
37	南宽坪	南宽坪（四）	3.54	0.56	1.15
38	镇坪	镇坪	2.81	0.95	1.38
39	荆紫关	荆紫关（二）	3.03	-0.94	0.16
40	大河边	大河边	0.13	-0.72	-0.06
41	沙溪坪	沙溪坪	-0.28	-	-
42	来凤	来凤	3.09	0.02	1.00
43	鄂坪	鄂坪	6.52	-1.77	1.41
44	潼塘	潼塘	-0.42	-1.04	-0.91
45	新宁	新宁	-1.12	-1.04	-1.01
46	通道	通道	2.53	2.38	2.90
47	石堤	石堤（二）	3.47	-0.02	0.57
48	淋溪河	淋溪河	6.12	2.89	5.30
49	柏泉	柏泉（二）	0.49	1.02	0.90
50	潭口	潭口	6.97	6.29	7.03
51	汪口	汪口	-0.18	-0.18	-0.09
52	石门街	石门街	-0.21	0.35	0.19
53	马鞍山	马鞍山	-1.19	-2.52	-1.78
54	新河庄	新河庄	-1.17	-0.54	-0.95
55	水阳	水阳	-1.74	-2.73	-2.12
56	宿松	宿松	-0.24	-0.46	-0.57
57	襄河口闸	襄河口闸	0.86	1.28	1.19
58	汉河集闸	汉河集闸	0.56	1.63	1.34
59	蛇山	蛇山	-1.96	-2.29	-2.38
60	高淳	高淳	0.62	0.30	0.56
61	晓桥	晓桥	0.16	0.61	0.55
62	资源	资源（二）	-0.19	0.14	0.11
63	全州	全州（三）	-1.51	-0.13	-0.45

序号	省界断面名称	对应监测站点名称	最高水(潮)位与多年月同期最高水位均值比较(m)	最低水(潮)位与多年月同期最低水位均值比较(m)	平均水(潮)位与多年月同期平均水位均值比较(m)
64	岗拖	岗拖(三)	-0.29	-0.18	-0.13
65	奔子栏	奔子栏(三)	0.10	-1.07	-0.59
66	攀枝花	攀枝花(二)	4.71	6.32	6.01
67	向家坝	向家坝	-3.51	-1.18	-2.08
68	乌东德坝下	乌东德(二)	-6.34	-8.26	-4.51
69	白鹤滩坝下	白鹤滩	-3.44	-3.47	-4.46
70	朱沱	朱沱(三)	-1.84	-0.64	-1.31
71	横江	横江(二)	1.66	-1.06	-0.25
72	武胜	武胜	1.12	1.42	1.45
73	罗渡溪	罗渡溪(二)	6.31	-0.10	3.08
74	小河坝	小河坝(三)	2.02	4.28	4.70
75	沿河	沿河	2.40	-0.52	0.15
76	巴东	巴东(三)	5.00	12.22	7.90
77	黄山头(黄山头闸)	黄山头(闸上)	-0.43	-1.01	-0.34
78	码头镇	码头镇	-0.94	-2.26	-1.62
79	自治局	自治局(三)	-0.88	-0.68	-0.49
80	南县	南县(罗文窖)	-1.26	-1.49	-1.14
81	梅田湖	梅田湖	0.41	0.09	0.44
82	城陵矶	城陵矶(七里山)	-1.52	-2.40	-1.80
83	南京	南京水文实验	-0.56	-1.28	-0.76
84	八里江	八里江	-1.35	-2.60	-2.04
85	九江	九江	-2.55	-3.88	-3.34
86	湖口	湖口	-2.80	-4.24	-3.66
87	徐六泾	徐六泾(二)	-0.15	-0.54	-0.23
88	长沙坝	长沙坝(二)	3.70	1.48	1.58
89	白河	白河	5.27	6.52	6.07
90	新店铺	新店铺(三)	-2.07	-2.58	-2.30
91	郭滩	郭滩	-0.67	-2.08	-1.74

备注:

- 24个新建省界断面、大沙店、巴塘无多年特征值,不参与数据对比,二渡关测站属性改变,暂不参与数据对比;
- 沙溪坪多年平均月最低为河干、多年月平均值为部分河干,不参与最低水位、平均水位数据对比。

## 1.2.2 流量

本期通报发布长江流域现有 80 个省界水量断面的流量信息。

9 月份，长江流域重要省界控制断面流量监测信息与多年平均月同期特征值相比，月最大流量 34 站偏大，45 站偏小，1 站与多年月均值持平；月最小流量 22 站偏大，55 站偏小，1 站与多年月均值持平；月平均流量 33 站偏大，47 站偏小；详见表 1-5。

表 1-5 流量与多年月同期流量均值对比情况表

序号	省界断面名称	对应监测站点名称	最大流量与多年月平均最大流量距平 (%)	最小流量与多年月平均最小流量距平 (%)	平均流量与多年月平均流量距平 (%)
1	直门达	直门达	-6	5	5
2	新寨	新寨	-35	-37	-33
3	谈家庄	谈家庄	25	2	14
4	茨坝	茨坝	56	29	23
5	成县	成县	-60	-35	-51
6	康县	康县	-18	-30	-2
7	谭家坝	谭家坝（二）	-40	-30	-34
8	碧口	碧口	-17	-40	-54
9	白云	白云	-16	-4	-9
10	文县	文县	-12	-1	-8
11	罗渡	孝儿	249	-83	-8
12	塘河	天堂岩（三）	-11	143	-22
13	大风	大风	304	-76	76
14	黄金口	黄金口	713	-34	199
15	朝天	朝天	73	89	59
16	碧溪	碧溪（四）	298	126	279
17	大竹河	大竹河（二）	593	23	270
18	四海	四海	-6	-4	-22
19	石龙坝	石龙坝	8	-1	-20
20	庄房	庄房（二）	-47	-16	-27
21	马路村	彝良	-35	21	-17
22	黄梨树	黄梨树（二）	-39	-44	-31

序号	省界断面名称	对应监测站点名称	最大流量与多年月平均最大流量距平 (%)	最小流量与多年月平均最小流量距平 (%)	平均流量与多年月平均流量距平 (%)
23	上桥头	上桥头 (三)	118	-36	25
24	赤水河	赤水河	-15	45	24
25	赤水	赤水	-68	-25	-42
26	松坎	松坎 (三)	-96	-70	-82
27	玉屏 (崇滩)	玉屏 (崇滩)	-69	-62	-39
28	茅溪	茅溪	-48	-29	-52
29	松桃	松桃 (三)	-34	-22	-49
30	东溪	东溪	-82	-99	-64
31	略阳	略阳	10	-8	-42
32	凤州	凤州	240	206	157
33	高滩	高滩	290	-41	416
34	白岩	白岩	94	-47	234
35	南宽坪	南宽坪 (四)	492	536	410
36	荆紫关	荆紫关 (二)	523	165	304
37	大河边	大河边	8	-64	106
38	沙溪坪	沙溪坪	-27	-81	7
39	来凤	来凤	195	-6	134
40	鄂坪	鄂坪	366	28	192
41	潼塘	潼塘	52	-78	-25
42	新宁	新宁	-12	-13	6
43	通道	通道	-40	-68	-31
44	石堤	石堤 (二)	294	-18	169
45	淋溪河	淋溪河	-45	-77	97
46	柏泉	柏泉 (二)	-76	-48	-69
47	潭口	潭口	-71	-59	-56
48	汪口	汪口	-60	-88	-75
49	石门街	石门街	-40	-54	-23
50	新河庄	新河庄	-38	-51	-5
51	宿松	宿松	65	-42	-3
52	襄河口闸	襄河口闸	-16	-	18
53	汉河集闸	汉河集闸	2	-	-13
54	资源	资源 (二)	-60	71	15

序号	省界断面名称	对应监测站点名称	最大流量与多年月平均最大流量距平 (%)	最小流量与多年月平均最小流量距平 (%)	平均流量与多年月平均流量距平 (%)
55	全州	全州 (三)	-46	139	39
56	岗拖	岗拖 (三)	-14	-10	-10
57	奔子栏	奔子栏 (三)	0	-26	-11
58	攀枝花	攀枝花 (二)	13	-67	-9
59	向家坝	向家坝	-47	-15	-26
60	乌东德坝下	乌东德 (二)	-26	-67	-17
61	白鹤滩坝下	白鹤滩	-38	-35	-32
62	朱沱	朱沱 (三)	-17	-2	-13
63	横江	横江 (二)	108	-41	37
64	武胜	武胜	17	40	49
65	罗渡溪	罗渡溪 (二)	79	35	170
66	小河坝	小河坝 (三)	14	34	34
67	沿河	沿河	-27	-94	-33
68	自治局	自治局 (三)	-22	-31	-18
69	南县	南县 (罗文窖)	-26	-38	-23
70	梅田湖	梅田湖	30	0	37
71	城陵矶	城陵矶 (七里山)	-40	-59	-56
72	南京	南京水文实验	-11	-86	-22
73	八里江	八里江	-12	-27	-20
74	九江	九江	-13	-28	-21
75	湖口	湖口	-82	180	-88
76	徐六泾	徐六泾 (二)	8	32	-16
77	长沙坝	长沙坝 (二)	410	562	332
78	白河	白河	111	196	182
79	新店铺	新店铺 (三)	72	-48	80
80	郭滩	郭滩	41	-69	-8

备注:

- 24 个新建省界断面、大沙店、巴塘无多年特征值, 不参与数据对比, 二渡关测站属性改变, 暂不参与数据对比;
- 青峪、马鞍山、水阳、蛇山、巴东、黄山头、码头镇 7 个断面为水位站, 无流量数据; 镇坪、晓桥无流量特征值, 不参与流量对比;
- 长坝无流量数据、高淳全月未开闸, 不参与流量对比;
- 襄河口闸、汉河集闸本月最小流量为 0, 不参与最小流量数据对比。

## 2 重点河湖主要控制断面生态流量监测信息

根据水利部印发的四批次重点河湖生态流量保障目标相关文件，长江流域已获批复 131 个断面的生态流量保障目标，扣除不具备监测条件暂无报送数据的断面，本期通报共发布流域内 114 个控制断面的生态流量保障情况。

9 月份，根据长江流域内各省、自治区、直辖市水文（水资源）（勘测）局（总站、中心）按月整编水文数据统计，长江流域 114 个生态流量保障目标控制断面中，全月满足控制指标的断面有 112 个，占断面总数的 98.2%；有不满足情况的断面有 2 个，占断面总数的 1.8%，其中不满足情况在 1~3 天的断面有 1 个，占断面总数的 0.9%，不满足情况在 4 天及以上的断面有 1 个，占断面总数的 0.9%。

## 3 水量分配河流水资源监测信息

水利部已经批复的长江流域金沙江、牛栏江、岷江、沱江、赤水河、嘉陵江、乌江、汉江、沅江、綦江、御临河、澧水、洞庭湖环湖区、资水、湘江、信江、赣江、富水、青弋江及水阳江、饶河、滁河、长江干流宜昌至河口河段（包括区间中小支流）、长江干流宜宾至宜昌河段（包括区间中小支流）等 23 个流域水量分配方案，共涉及断面 237 个（含 12 个重复断面），扣除不具备监测条件暂无报送数据的断面，本期通报共发布流域内 159 个（含 12 个重复断面）控制断面的实测流量信息。

9 月份，有 159 个断面有实测流量信息，将日均流量与最小下泄流量控制指标比较（未考虑临时调整控制指标的情况），满足控制指

标要求的天数在 90%以上（含 90%）的断面有 154 个，满足控制指标要求的天数在 90%以下的断面有 5 个，其中，全月均满足控制指标的断面有 148 个。

## 4 重要水库和主要调水工程

### 4.1 重要水库

2025 年 9 月末，长江流域重要水库总蓄水量 1837 亿  $m^3$ ，较上月增加 236.1 亿  $m^3$ ，其中三峡以上（不包括三峡水库）各重要水库蓄水量 861.8 亿  $m^3$ ，较上月增加 63.55 亿  $m^3$ ，三峡水库蓄水量 332.1 亿  $m^3$ ，较上月增加 38.83 亿  $m^3$ ，三峡以下各支流重要水库蓄水量 643.4 亿  $m^3$ ，较上月增加 133.7 亿  $m^3$ 。

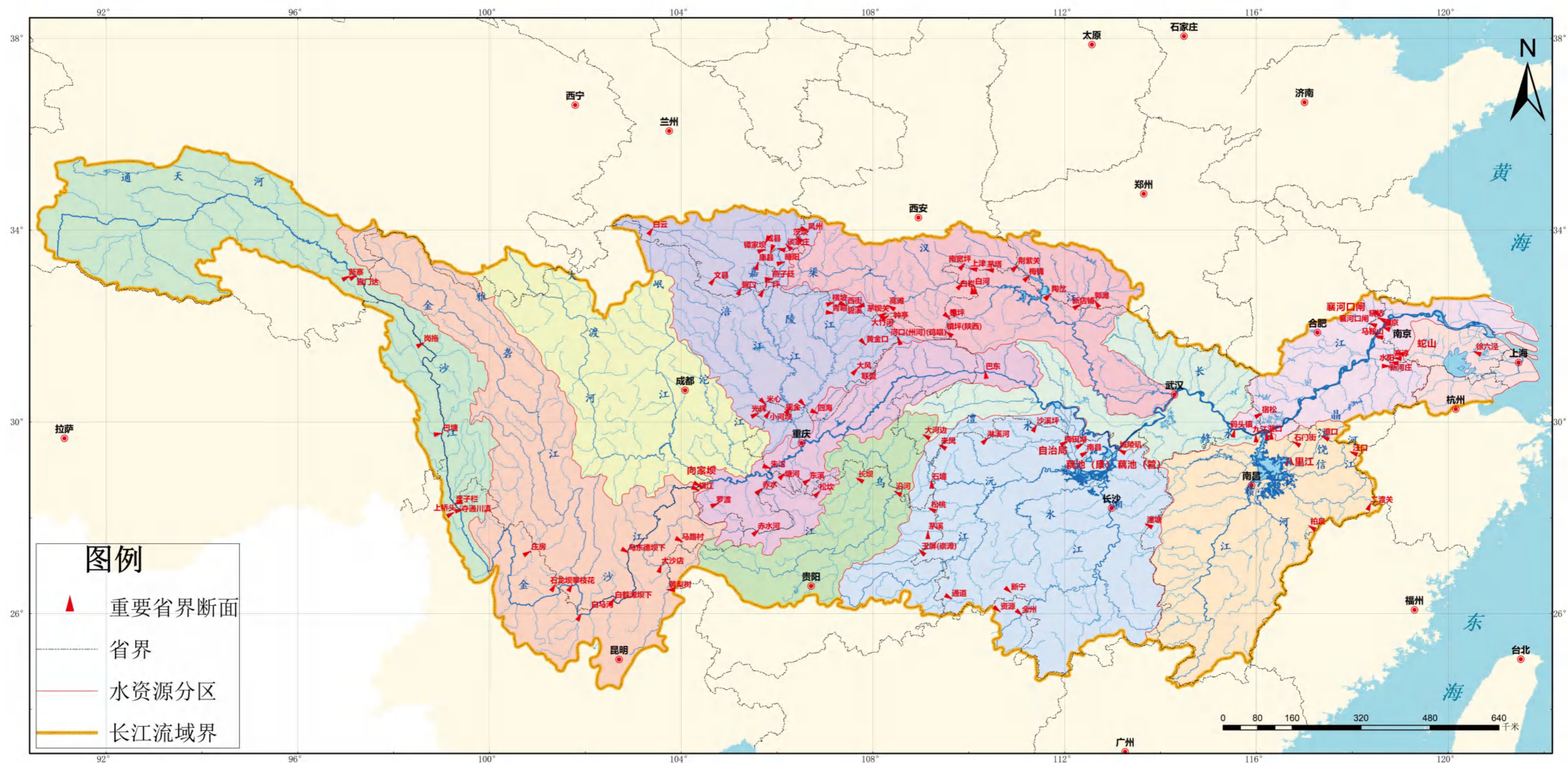
### 4.2 主要调水工程

2025 年 9 月，南水北调中线一期工程、清泉沟渠首（襄阳市引丹工程和鄂北地区水资源配置工程）分别从丹江口水库调出水量为 5.570 亿  $m^3$ 、1.1354 亿  $m^3$ ；南水北调东线一期、江水北调和江水东引工程（含江都抽水站、江都东闸和高港闸）从长江调出水量 6.095 亿  $m^3$ ；引江济汉工程调水 6.570 亿  $m^3$ ，其中补汉江 4.790 亿  $m^3$ ；引江济太工程（望虞河常熟水利枢纽）从长江调出水量 3.339 亿  $m^3$ ；牛栏江滇池补水工程从牛栏江调出水量 0.4424 亿  $m^3$ 。2025 年 9 月长江流域主要调水工程引调水量及 2025 年累计调水量监测信息统计见表 4-1。

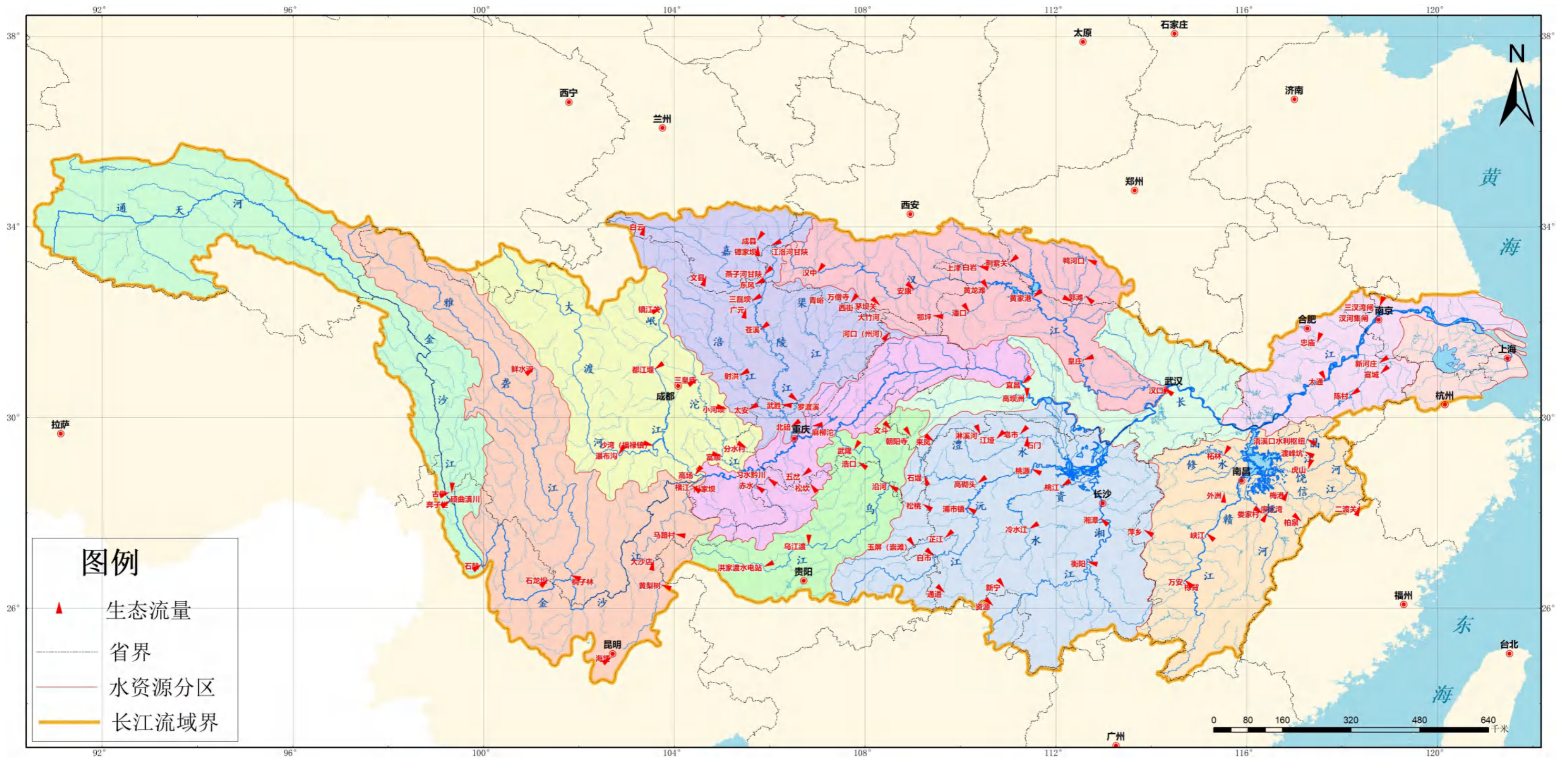
表 4-1 2025 年 9 月长江流域主要调水工程引调水量监测信息统计表

序号	调水工程名称	月调水总量 (亿 m <sup>3</sup> )	本年度累计调水总量 (亿 m <sup>3</sup> )
1	南水北调中线一期工程	5.570	47.83
2	清泉沟渠首 (襄阳市引丹工程和鄂北地区 水资源配置工程)	1.1354	5.856
3	南水北调东线一期、江水北调 和江水东引工程	6.095	131.6
4	引江济汉工程	6.570	47.51
5	引江济太工程 (望虞河常熟水利枢纽)	3.339	24.14
6	牛栏江滇池补水工程	0.4424	3.445
备注：1、累计调水量按日历年统计；2、调出水量为正，调入水量为负。			

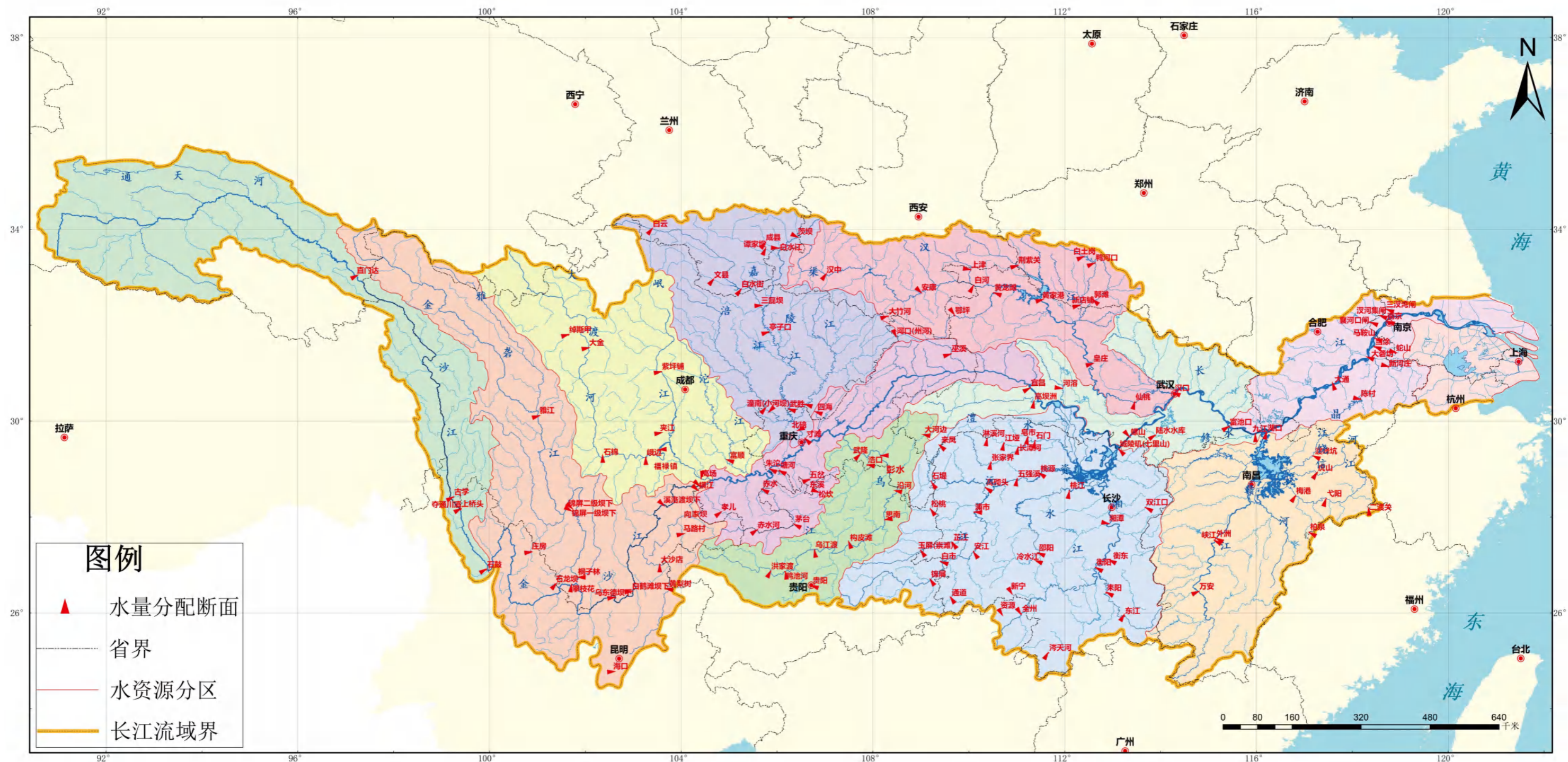
附图1 长江流域重要省界断面分布图



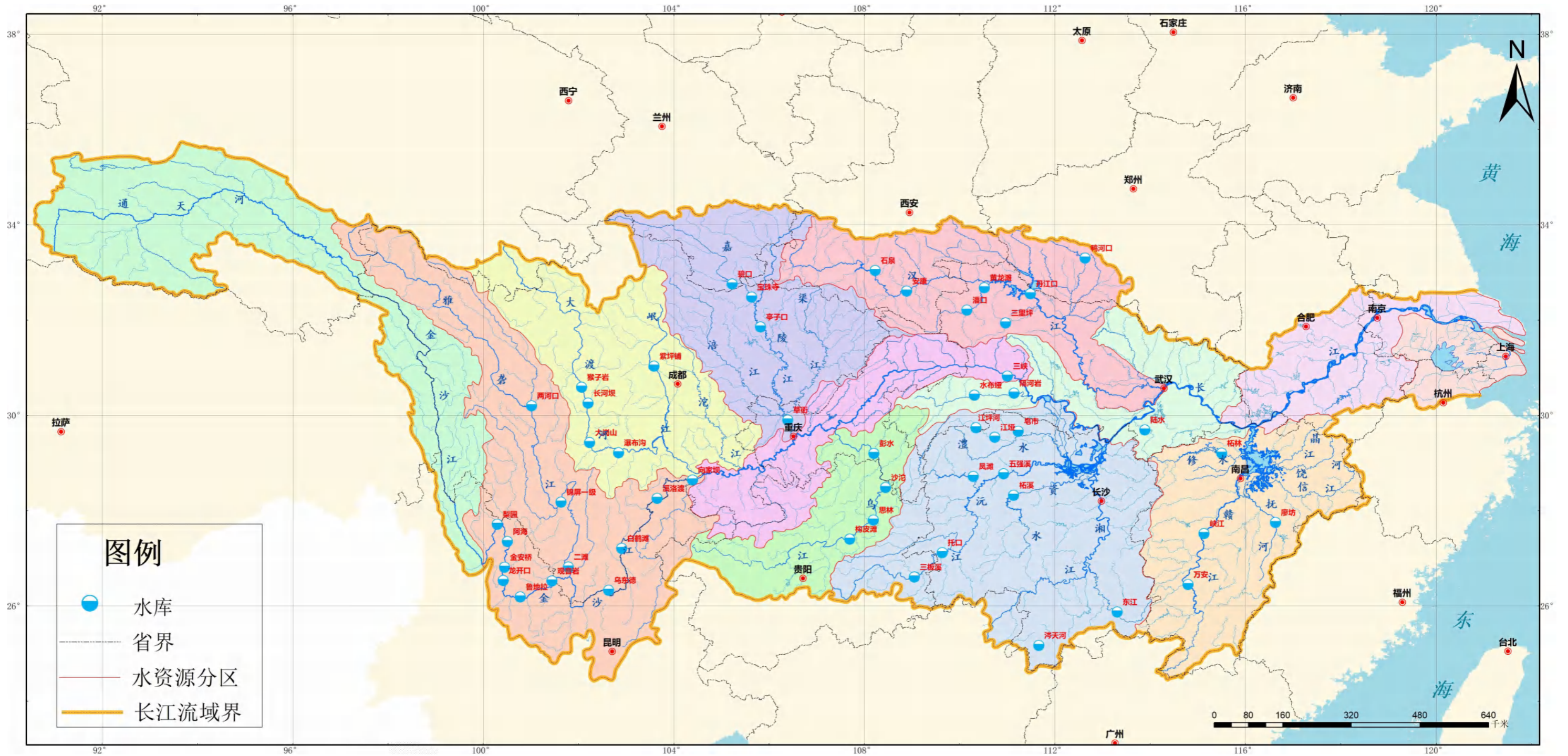
附图2 长江流域生态流量断面分布图



附图3 长江流域水量分配断面分布图



附图4 长江流域重要水库分布图



附图 5 长江流域主要调水工程分布图

